

Содержание

Предложение рабочей силы	2
Спрос на рабочую силу	4
Трудоустройство граждан, обратившихся в службу занятости населения	6
Организация занятости граждан, особо нуждающихся в социальной защите и испытывающих трудности в поиске работы	6
Общественные работы	7
Временная занятость несовершеннолетних граждан	8
Профессиональная ориентация	9
Профессиональное обучение	11
Изменение численности и состава безработных	13
Приложение	17

О положении на регистрируемом
рынке труда Липецкой области
в январе - сентябре 2018 года

ПРЕДЛОЖЕНИЕ РАБОЧЕЙ СИЛЫ

В январе – сентябре 2018 года в органы службы занятости населения за предоставлением государственных услуг обратилось 78,4 тыс. чел., из них 32,4 тыс. чел. за содействием в поиске подходящей работы, 12,6 тыс. чел. – за профессиональной ориентацией, 26,0 тыс. чел. за информацией о положении на рынке труда.

Граждане, обратившиеся за предоставлением государственной услуги содействия в поиске подходящей работы, характеризовались: 20,4 тыс. чел. (62,8%) - граждане, ранее работавшие и 12,0 тыс. чел. (37,2%) - ранее не работавшие, ищущие работу впервые, из них 3,6 тыс. чел. – учащиеся, желающие работать в свободное от учебы время. В числе обратившихся доля женщин составила 43,1 %; молодежи в возрасте 14 - 29 лет – 34,0 %; граждан, стремящихся возобновить трудовую деятельность после длительного (более года) перерыва - 21,3 %; граждан, уволенных в связи с ликвидацией предприятия, либо сокращением численности или штата работников – 4,1%; граждан, относящихся к категории инвалидов - 1,3%; граждан предпенсионного возраста (за два года до наступления пенсионного возраста) – 3,4%; граждан, подвергшихся воздействию радиации вследствие чернобыльской и других радиационных аварий и катастроф – 0,2% и др.

В январе-сентябре 2018 года за содействием в поиске подходящей работы обратилось 324 выпускника образовательных учреждений, из них 85,8% - выпускники образовательных учреждений области, 14,2% - выпускники других регионов России. В общем числе выпускников: 78 чел. или 24,1% составили выпускники ВУЗов, 226 чел. (69,8%) – профессиональных образовательных учреждений, 20 чел. (6,2%) – школ. Оказано содействие различного характера (трудоустроено, направлено на профобучение и др.) 168 чел.

Анализ численности граждан, обратившихся в службу занятости населения за содействием в поиске подходящей работы, в январе – сентябре 2018 года по городам и районам области

(чел.)

№ п/п	Наименование городов и районов	Численность граждан, обратившихся в службу занятости населения за содействием в поиске подходящей работы	из графы 3		из графы 3 по отдельным категориям				
			ранее работавшие	ранее не работавшие, ищущие работу впервые и другие	граждане, имеющие длительный перерыв в работе (более года)	освобожденные из учреждений, исполняющих наказание в виде лишения свободы	инвалиды	граждане предпенсионного возраста (за 2 года до наст. пенс. возраста)	уволенные в связи с ликвидацией организации, либо сокращением численности или штата
1.	Воловский	454	379	75	192	2	9	28	16
2.	Грязинский	2501	2421	80	291	4	17	91	66
3.	Данковский	1371	1157	214	267	1	16	32	33
4.	Добринский	881	840	41	436	2	5	41	19
5.	Добровский	496	487	9	231		5	18	9
6.	Долгоруковский	450	348	102	75		5	15	21
7.	Елецкий	870	388	482	121	2	16	36	60
8.	Задонский	915	762	153	436	1	6	24	29
9.	Измалковский	509	360	149	122		7	37	28
10.	Краснинский	484	270	214	88	1	15	22	7
11.	Лебедянский	2237	2177	60	1056	5	37	59	45
12.	Л.Толстовский	470	450	20	102	4	4	15	17
13.	Липецкий	792	396	396	50	2	9	34	38
14.	Становлянский	566	399	167	82	5	5	40	20
15.	Тербунский	600	236	364	6		12	22	12
16.	Усманский	1584	1423	161	537	2	23	81	103
17.	Хлевенский	457	381	76	238		7	17	16
18.	Чаплыгинский	1059	677	382	208		9	30	31
19.	г. Липецк	10711	3440	7271	460	29	170	310	422
20.	г. Елец	4995	3366	1629	1959	18	54	141	341
	ИТОГО по области	32402	20357	12045	6957	78	431	1093	1333

СПРОС НА РАБОЧУЮ СИЛУ

В январе – сентябре 2018 года заявлена работодателями потребность в 41,9 тыс. работников, по состоянию на 01.10.2018 г. потребность в рабочей силе составила 10,7 тыс. ед. вакансий, в том числе 8,9 тыс. ед. вакансий постоянного характера и 1,4 тыс. ед. – временного (приложение). В заявленных вакансиях 69,6 % предназначено для рабочих и 30,4 % - для специалистов. В среднем по области на одну заявленную вакансию приходилось 0,3 ищущих работу граждан, зарегистрированных в органах службы занятости населения.

Наибольший спрос был на:

Рабочих: арматурщик – 58 ед.; бетонщик – 95 ед.; водитель автомобиля - 488 ед.; грузчик – 208 ед., дворник – 59 ед.; контролер – 99 ед.; машинист крана, бульдозера, экскаватора, различных агрегатов, машин, установок - 114 ед.; монтажник различного технологического оборудования - 183 ед.; оператор (различных отраслей производства) – 419 ед.; повар, пекарь – 141 ед.; подсобный рабочий - 268 ед.; продавец продовольственных и непродовольственных товаров - 205 ед.; слесарь (различных отраслей производства) - 340 ед.; тракторист – машинист сельскохозяйственного производства – 163 ед.; уборщик (производственных и служебных помещений, мусоропроводов и др.) - 255 ед.; швея – 203 ед.; электрогазосварщик - 219 ед.; электромонтер (контактной сети, по ремонту и обслуживанию электрооборудования) - 141 ед. и др.;

Специалистов: агент (страховой, коммерческий, рекламный) - 196 ед.; воспитатель: детского сада, яслей-сада - 65 ед.; врач (различной специализации) – 592 ед.; инженер (различных специальностей) - 403 ед.; медицинская сестра – 105 ед. и др.

Потребность в рабочей силе была заявлена работодателями предприятий следующих форм собственности: государственная – 16,3% (1,7 тыс. ед.); муниципальная – 6,6% (0,7 тыс. ед.); другая - 77,1% (8,3 тыс. ед.).

Наибольшим спросом на рынке труда области пользуются: специалисты высшего уровня квалификации – 1,7 тыс. чел., специалисты среднего уровня квалификации – 0,8 тыс. чел., служащие, занятые подготовкой и оформлением документации, учётом и обслуживанием – 0,2 тыс. чел., работники сферы обслуживания и торговли, охраны граждан

и собственности – 0,8 тыс. чел.,

квалифицированные работники сельского и лесного хозяйства, рыбоводства и рыболовства – 0,3 тыс. чел.,

квалифицированные рабочие промышленности, строительства, транспорта и рабочие родственных занятий – 2,9 тыс. чел.

рабочие пищевой, деревообрабатывающей, текстильной и швейной промышленности и рабочие родственных занятий – 0,3 тыс. чел.,

операторы производственных установок и машин, сборщики и водители – 2,1 тыс. чел.,

неквалифицированные рабочие – 1,3 тыс. чел. и др.

Численность зарегистрированных в службе занятости населения граждан, ищущих работу, в расчете на одну вакансию, по городам и районам области по состоянию на 01.10.2018 г.

№ п/п	Наименование районов, городов	Заявленная работодателями в службу занятости населения потребность в работниках для замещения свободных рабочих мест (вакантных должностей), (чел.)	Численность зарегистрированных в службе занятости населения, ищущих работу граждан, не занятых трудовой деятельностью (чел.)	Коэффициент напряженности на рынке труда (число зарегистрированных в службе занятости населения, ищущих работу граждан, в расчете на одну вакансию)
1.	Воловский	73	33	0,5
2.	Грязинский	730	176	0,2
3.	Данковский	491	68	0,1
4.	Добринский	223	41	0,2
5.	Добровский	88	28	0,3
6.	Долгоруковский	85	45	0,5
7.	Елецкий	248	107	0,4
8.	Задонский	204	35	0,2
9.	Измалковский	71	61	0,9
10.	Краснинский	190	28	0,1
11.	Лебедянский	525	109	0,2
12.	Л.Толстовский	177	35	0,2
13.	Липецкий	528	87	0,2
14.	Становлянский	106	65	0,6
15.	Тербунский	148	40	0,3
16.	Усманский	740	90	0,1
17.	Хлевенский	151	24	0,2
18.	Чаплыгинский	242	73	0,3

19	г.Липецк	5113	930	0,2
20	г.Елец	594	618	1,0
	ИТОГО по области	10727	2693	0,3

ТРУДОУСТРОЙСТВО ГРАЖДАН, ОБРАТИВШИХСЯ В СЛУЖБУ ЗАНЯТОСТИ НАСЕЛЕНИЯ ЗА СОДЕЙСТВИЕМ В ПОИСКЕ ПОДХОДЯЩЕЙ РАБОТЫ

Всего за 9 месяцев 2018 года службой занятости населения оказано содействие в трудоустройстве 29,1 тыс. чел. На постоянную работу трудоустроено 22,5 тыс. чел., на временную работу – 6,6 тыс. чел.

Из общего числа граждан, трудоустроенных при содействии службы занятости населения, доля ранее работавших составила 60,7% (17,6 тыс. чел.), доля ранее не работавших, ищущих работу впервые и др. составила 39,4% (11,4 тыс. чел.) (из них 3,5 тыс. чел. - учащихся, желающих работать в свободное от учебы время).

ОРГАНИЗАЦИЯ ЗАНЯТОСТИ ГРАЖДАН, ОСОБО НУЖДАЮЩИХСЯ В СОЦИАЛЬНОЙ ЗАЩИТЕ И ИСПЫТЫВАЮЩИХ ТРУДНОСТИ В ПОИСКЕ РАБОТЫ

За 9 месяцев 2018 года осуществлялась реализация Закона РФ «О занятости населения в РФ» по содействию трудоустройству граждан, испытывающих трудности в поиске работы (*несовершеннолетние в возрасте от 14 до 18 лет; инвалиды; многодетные и одинокие родители; граждане, уволенные с военной службы и члены их семей; лица, освобожденные из учреждений, исполняющих наказание в виде лишения свободы; выпускники учреждений начального и среднего профессионального образования в возрасте от 18 до 20 лет ищущие работу впервые и др.*), в результате чего обеспечена занятость различного характера около 6,2 тыс. чел.

В соответствии с Законом Липецкой области "О квотировании рабочих мест для лиц, особо нуждающихся в социальной защите" предприятиями и организациями области трудоустроено в счет установленной квоты 0,9 тыс. чел., в том числе 138 чел. из числа инвалидов. По состоянию на 01.10.2018 г. в счет квоты работало 19,9 тыс. чел., в том числе инвалидов 4,2 тыс. чел.

ОБЩЕСТВЕННЫЕ РАБОТЫ

В целях поддержки доходов граждан, в период поиска постоянной работы, органами службы занятости организовывались временные оплачиваемые общественные работы с использованием средств областного бюджета и средств работодателей.

В январе-сентябре 2018 года общая численность участвующих в общественных работах составила 1 940 чел., в том числе 1222 чел. безработные граждане. В числе участников общественных работ около 7,3% составили граждане, стремящиеся возобновить трудовую деятельность после длительного перерыва в работе, 8,1% - впервые ищущие работу. Граждане были заняты: в качестве подсобных работников в промышленности, системе ЖКХ и торговле – 1032 чел. (53,2%); в благоустройстве и озеленении территорий, ремонте памятников погибшим воинам – 433 чел. (22,3%); на сельскохозяйственных работах - 372 чел. (19,2%); в учреждениях: здравоохранения, социального обеспечения, делопроизводством и техническими работами – 103 чел. (5,3%).

На материальную поддержку граждан и заработную плату, участвующих в общественных работах, из всех источников финансирования было израсходовано 14 440,8 тыс. руб., в том числе 721,2 тыс. руб. (5,0%) - областного бюджета, и 13 719,6 тыс. руб. (95,0%) - средств работодателей.

Сведения об участии граждан в общественных работах

чел.

№ п/п	Наименование городов, районов	Участвовало в общественных работах в январе-сентябре 2018 года
1	2	3
1.	Воловский	32
2.	Грязинский	136
3.	Данковский	95
4.	Добринский	58
5.	Добровский	34
6.	Долгоруковский	33
7.	Елецкий	62
8.	Задонский	65
9.	Измалковский	35
10.	Краснинский	25

11.	Лебедянский	128
12.	Л.-Толстовский	38
13.	Липецкий	70
14.	Становлянский	40
15.	Тербунский	36
16.	Усманский	110
17.	Хлевенский	18
18.	Чаплыгинский	70
19.	г. Липецк	695
20.	г. Елец	160
	ИТОГО:	1940

ВРЕМЕННАЯ ЗАНЯТОСТЬ НЕСОВЕРШЕННОЛЕТНИХ ГРАЖДАН

На временные рабочие места при содействии службы занятости с выплатой материальной поддержки в январе-сентябре 2018 года трудоустроено 3 496 чел. учащихся школ, профессиональных училищ, воспитанников школ-интернатов, детских домов.

Подростки были заняты на различных видах работ: ремонтных в образовательных учреждениях, благоустройство и озеленение территорий, ремонтом памятников погибшим воинам, краеведческой деятельностью и др.

На материальную поддержку несовершеннолетней молодежи израсходовано из всех источников финансирования 7 698,5 тыс. руб., из них 1081,5 тыс. руб. (14,0%) - областного бюджета и 2666,0 тыс. руб. (34,6%) – средства из местных бюджетов, 3951,0 тыс. руб. (51,3%) - средств работодателей.

Сведения о численности несовершеннолетних граждан, принимавших участие во временных работах

№ п/п	Наименование городов, районов	Трудоустроено несовершеннолетних граждан в январе-сентябре 2018 года
1	2	3
1	Воловский	90
2	Грязинский	282
3	Данковский	170
4	Добринский	148
5	Добровский	95
6	Долгоруковский	101
7	Елецкий	111
8	Задонский	227
9	Измалковский	81
10	Краснинский	61
11	Лебедянский	260

12	Л. Толстовский	75
13	Липецкий	194
14	Становлянский	104
15	Тербунский	100
16	Усманский	257
17	Хлевенский	70
18	Чаплыгинский	133
19	г. Липецк	547
20	г. Елец	390
	ИТОГО:	3 496

ПРОФЕССИОНАЛЬНАЯ ОРИЕНТАЦИЯ

За 9 месяцев 2018 года получили услуги по профессиональной ориентации 37,5 тыс. человек, из которых безработные граждане составили 2,1 тыс. чел., несовершеннолетняя молодежь 16,4 тыс. чел., инвалиды – 568 чел., граждане, уволенные с военной службы – 12 чел., освобожденные из учреждений, исполняющих наказание в виде лишения свободы – 78 чел., высвобожденные работники – 2,5 тыс. чел., граждане предпенсионного возраста – 1100 человек, пенсионеры, стремящиеся возобновить трудовую деятельность, – 643 чел., женщины в период отпуска по уходу за ребенком до достижения им возраста 3-х лет – 157 чел. и др. Получили психологическую поддержку 900 человек, профессиональную консультацию по подбору наиболее подходящего варианта профобучения – 2,2 тыс. безработных граждан, что позволило им сделать более обоснованный выбор профессии.

Численность граждан, получивших услуги по профессиональной ориентации и психологической поддержке

№ п/п	Наименование районов, городов	Получили проф. услуги	Получили психологическую поддержку
1	Воловский	688	10
2	Грязинский	2720	60
3	Данковский	1858	40
4	Добринский	940	31
5	Добровский	580	11
6	Долгоруковский	728	10
7	Елецкий	900	30
8	Задонский	1043	18
9	Измалковский	796	20
10	Краснинский	716	8
11	Лебединский	2628	80
12	Л. -Толстовский	974	9
13	Липецкий	944	22
14	Становлянский	740	20
15	Тербунский	916	9

16	Усманский	1816	54
17	Хлевенский	1235	10
18	Чаплыгинский	929	36
19	г. Липецк	11318	331
20	г. Елец	4992	91
	Всего по области:	37461	900

В целях социально-психологической адаптации обучились навыкам активного самостоятельного поиска работы 1159 безработных гражданина различных категорий.

Численность участников программ социальной адаптации

<i>№ п/п</i>	<i>Наименование районов, городов</i>	<i>Получили услуги по социальной адаптации</i>
1	Воловский	21
2	Грязинский	60
3	Данковский	30
4	Добринский	32
5	Добровский	23
6	Долгоруковский	24
7	Елецкий	30
8	Задонский	32
9	Измалковский	21
10	Краснинский	23
11	Лебединский	80
12	Л.-Толстовский	28
13	Липецкий	42
14	Становлянский	30
15	Тербунский	24
16	Усманский	54
17	Хлевенский	15
18	Чаплыгинский	36
19	г. Липецк	331
20	г. Елец	223
	Всего по области:	1159

Получили помощь в профессиональном самоопределении с учетом ситуации на рынке труда 16,4 тыс. несовершеннолетних граждан. За 9 месяцев 2018 года проведены ярмарки и мини-ярмарки учебных мест и временных работ для учащейся и незанятой молодежи Воловского Грязинского, Добринского, Лебединского, Лев-Толстовского, Тербунского районов, г.г. Липецк, Елец в которых приняли участие 2,6 тыс. учащихся общеобразовательных школ.

ПРОФЕССИОНАЛЬНОЕ ОБУЧЕНИЕ

За 9 месяцев 2018 года центрами занятости населения городов и районов Липецкой области было направлено на профессиональное обучение 1137 чел. (16,0 % от общего числа зарегистрированных безработных).

Количество безработных, направленных на обучение, в % к общему числу зарегистрированных безработных

<i>Наименование районов, городов</i>	чел.	%
Воловский	12	10,3
Грязинский	70	22,6
Данковский	67	28,2
Добринский	36	19,7
Добровский	14	17,0
Долгоруковский	14	10,8
Елецкий	27	10,5
Задонский	46	26,1
Измалковский	15	8,4
Краснинский	19	13,9
Лебединский	58	18,2
Л.-Толстовский	15	14,3
Липецкий	38	14,6
Становлянский	13	7,7
Тербунский	15	15,1
Усманский	52	17,5
Хлевенский	8	8,4
Чаплыгинский	41	14,8
г.Елец	149	10,5
г. Липецк	428	18,9
Советский округ	145	19,6
Межокружной	118	21,4
Октябрьский округ	161	18,1
ВСЕГО:	1137	16,0

Обучение осуществлялось по 41 профессии и специальности в 44 профессиональных образовательных учреждениях:

Профессия /специальность/	Кол-во человек
Аппаратчик ХВО	6
Бухгалтерский учет и его автоматизация	64
Бухучет и налогообложение (повышение квалификации)	30
Водитель автомобиля категории «В»	3

Водитель автомобиля категории «Д»	28
Водитель автомобиля категории «Е»	15
Водитель автомобиля категории «С»	41
Водитель погрузчика	122
Диспетчер автомобильного и городского наземного электрического транспорта	1
Закройщик	10
Кадровая работа на предприятии и в организации	40
Кассир торгового зала	13
Кондитер	11
Контролер технического состояния автотранспортных средств (механик)	1
Лечебное дело	1
Маникюриста	66
Машинист холодильных установок	1
Медицинский массаж	1
Менеджер по персоналу	10
Оператор котельной	58
Оператор ЭВМ (компьютерная графика и дизайн)	10
Оператор ЭВМ (с модулем «1С: Предприятие»)	7
Охранник (4 и 6 разрядов)	192
Парикмахер	66
Повар	34
Пользователь ПЭВМ со знанием «Торговля, склад»	29
Пользователь системы «1С: Предприятие 8»	50
Предрейсовые осмотры	1
Санитар	5
Сестринское дело	6
Сестринское дело в наркологии	1
Сестринское дело в офтальмологии	1
Сестринское дело в стоматологии	2
Современное финансовое управление на основе	10
Специалист ответственный за обеспечение БДД	1
Специалист по закупкам	60
Специалист по охране труда	6
Тракторист	73
Фармацевт	1
Электрогазосварщик	42
Электромонтер по ремонту и обслуживанию электрооборудования	18
ИТОГО:	1137

Завершили обучение 878 чел. Из числа закончивших профессиональное обучение трудоустроено 693 чел. (78,9%).

За 9 месяцев 2018 года органами службы занятости на профессиональную подготовку, переподготовку, повышение квалификации направлено 203 женщины, находящихся в отпуске по уходу за ребенком до достижения им возраста трех лет по профессиям: бух-

галтер (1С: Предприятие 8); пользователь ПЭВМ; маникюрша; парикмахер; повар; сестринское дело (различные специализации); менеджер по персоналу и др.

За 9 месяцев 2018 года направлены на обучение 46 незанятых граждан, которым назначена страховая пенсия по старости и которые стремятся возобновить трудовую деятельность по профессиям: пользователь системы 1С: Предприятие8; электромонтер по ремонту и обслуживанию электрооборудования; охранник; сестринское дело; водитель погрузчика.

Средний срок обучения одного безработного составил 2,1 месяца.

ИЗМЕНЕНИЕ ЧИСЛЕННОСТИ И СОСТАВА БЕЗРАБОТНЫХ

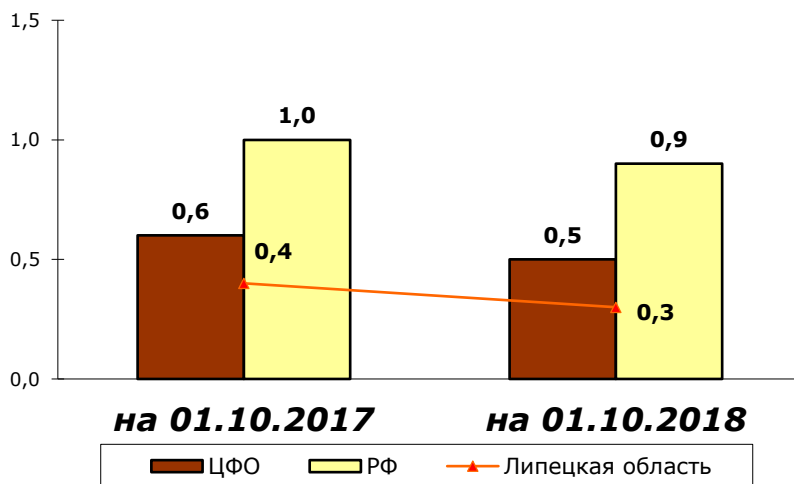
В январе-сентябре 2018 года имели статус безработного 7,1 тыс. чел. Из них сняты с учета по различным причинам (трудоустроены, направлены на профессиональное обучение, оформлены на досрочную пенсию и др.) 5,2 тыс. чел., состояли на учете по состоянию на 01.10.2018 г. – 1,9 тыс. чел.

Динамика изменения регистрируемого рынка труда

№	Наименование показателя	на 01.10. 2017г.	на 01.10. 2018г.
1	2	3	4
1.	Численность зарегистрированных в службе занятости, ищущих работу граждан, незанятых трудовой деятельностью, чел.	4231	2693
	из них безработных, чел.	3091	1922
2.	Уровень регистрируемой безработицы, %	0,4	0,3
3.	Доля молодежи в общем числе безработных, %	14,3	13,4
4.	Доля женщин в общем числе безработных, %	58,8	55,2
5.	Потребность экономики области в рабочей силе, заявленная в службу занятости, чел.	11777	10727
6.	Напряженность на рынке труда (число зарегистрированных в службе занятости населения ищущих работу граждан в расчете на одну вакансию), чел. (стр.1:стр.5)	0,3	0,3
	<i>Справочно:</i>		
	Уровень регистрируемой безработицы, %		
	по РФ	1,0	0,9
	по ЦФО	0,6	0,5
	Напряженность на рынке труда (число зарегистрированных в службе занятости населения ищущих работу граждан в расчете на одну вакансию), чел.		
	по РФ	0,5	0,5
	по ЦФО	0,4	0,3

Уровень регистрируемой безработицы

(% к экономически активному населению)



По состоянию на 01.10.2018 г. на учете в службе занятости населения области состояло 1,9 тыс. безработных граждан. Из числа зарегистрированных безработных:

37,3% - граждане, имеющие высшее профессиональное образование;

46,7% - среднее профессиональное;

11,6% - среднее общее образование;

4,3% - основное общее;

0,1% - граждане, не имеющие основного общего образования.

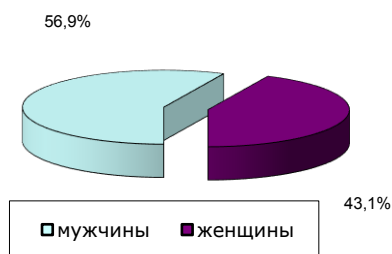
Уровень регистрируемой безработицы по области на 01.10.2018 г. составил 0,3%. При этом значительно выше среднеобластного показателя уровень безработицы в г. Ельце (0,8%), Елецком (0,6%), Измалковском (0,7%), Становлянском (0,7%) районах, значительно ниже – в г. Липецке (0,2%), Грязинском (0,2%), Добринском (0,2%), Задонском (0,2%) Липецком (0,2%) районах.

В целом по области, на 01.10.2018 года доля безработной молодежи, в общей численности зарегистрированных безработных, составила 13,4%. Значительно выше среднеобластного этот показатель в Воловском (21,2%), Грязинском (29,2%), Добринском (19,4%), Л-Толстовском (26,9%) районах.

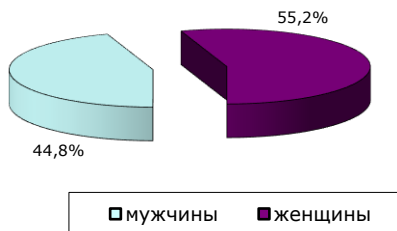
Доля безработных *женщин*, в общей численности зарегистрированных безработных, составила в среднем по области – 55,2%.

Значительно выше среднеобластного этот показатель в г. Ельце (62,1%), Грязинском (60,7%), Задонском (59,4%), Измалковском (64,9%), Краснинском (64,0%), Хлевенском (65,2%) районах.

Распределение обратившихся в службу занятости населения граждан в январе - сентябре 2018 г. по полу



Распределение безработных, состоящих на учете в службе занятости населения на 01.10.2018 г. по полу



Численность безработных, проживающих в сельской местности, на 01.10.2018 года составила 695 чел.

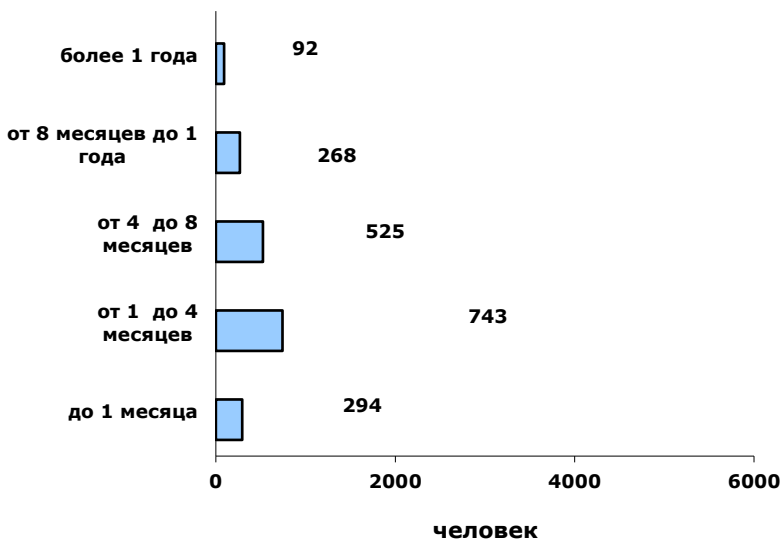
Численность безработных и уровень безработицы по городам и районам Липецкой области по состоянию на 01.10.2018 г.

№ п/п	Наименование городов, районов	Численность безработных, чел.	Уровень безработицы, %
1	2	3	4
1.	Воловский	33	0,5
2.	Грязинский	89	0,2
3.	Данковский	54	0,4
4.	Добринский	36	0,2
5.	Добровский	27	0,3
6.	Долгоруковский	40	0,5

7.	Елецкий	94	0,6
8.	Задонский	32	0,2
9.	Измалковский	57	0,7
10.	Краснинский	25	0,4
11.	Лебедянский	84	0,4
12.	Л.Толстовский	26	0,3
13.	Липецкий	63	0,2
14.	Становлянский	61	0,7
15.	Тербунский	29	0,3
16.	Усманский	80	0,3
17.	Хлевенский	23	0,3
18.	Чаплыгинский	70	0,5
19.	г.Липецк	590	0,2
20.	г.Елец	409	0,8
	По области	1922	0,3

Средняя продолжительность регистрируемой безработицы по состоянию на 01.10.2018 года составила 4,8 мес.

Распределение безработных по продолжительности безработицы



При этом средняя продолжительность безработицы сельских жителей составила 4,8 мес., городских 4,9 мес.

СПРОС И ПРЕДЛОЖЕНИЕ НА РАБОЧУЮ СИЛУ на регистрируемом рынке труда Липецкой области на 01.10.2018.		
	Всего по ЦЗН	
	Потребность в работниках для замеще- ния свобод- ных рабочих мест(вакант- ных должно- стей) (чел.)	Численность без- работных, заре- гистрированных в ЦЗН на конец отчетного пери- ода (чел.)
Наименование		
профессий, специальностей, всего:	10727	1922
в том числе на постоянную работу:	8934	1922
из них:		
I.I. Рабочие профессии – всего	6047	976
авиационный механик (техник) по приборам и электрооборудованию	4	
аппаратчик всех отраслей	43	7
арматурщик	41	2
бармен	11	
беец скота	3	
бетонщик	55	3
буфетчик	7	2
весовщик	4	6
водитель автомобиля	462	71
водитель других транспортных средств	78	2
газорезчик	7	1
газосварщик	11	
грохотовщик	8	1
грузчик	187	16
дворник	54	9
дефектоскопист рентгено-гаммографирова- ния	5	
дорожный рабочий	43	5
жестянщик	5	
животновод	9	
закройщик	4	
заливщик металла	5	
заточник	6	

изготовитель пищевых полуфабрикатов	11	2
изолировщик	5	
испытатель агрегатов, приборов и чувствит. элементов	2	
каменщик	39	5
кассир торгового зала	20	11
кладовщик	25	26
комплектовщик изделий и инструментов	32	3
кондитер	19	3
кондуктор	2	2
контролер	87	26
контролер - кассир	10	2
контролер бетонных и железобетонных изделий и конструкций	8	2
контролер измерительных приборов специального инструмента	13	6
контролер качества	3	2
контролер на КПП	21	5
контролер станочных и слесарных работ	5	1
кровельщик	12	
кружевница	2	
кузнец (ручной ковки, штамповщик и др.)	8	
кухонный рабочий	18	4
лаборант химико-бактериологического анализа	5	1
лаборант химического анализа	10	4
литейщик пластмасс	28	1
маляр	15	8
маникюрша	9	
мастер производства цельномолочной и кисломолочной продукции	4	
машинист котельной установки	6	1
машинист крана, бульдозера, экскаватора	51	11
машинист различных агрегатов, машин, установок	63	15
машинист тепловоза	10	
механизатор	8	
мойщик посуды	50	4
монтажник различного технологического оборудования	183	9
монтер пути	7	5

наладчик автоматических линий и агрегатных станков	14	4
наладчик автоматов и полуавтоматов	6	
наладчик оборудования в производстве пищевой продукции	40	
обвальщик мяса	8	
облицовщик - плиточник	2	
обрезчик материалов	10	2
овощевод	27	1
огнеупорщик	10	0
озеленитель	64	0
оператор автоматических линий (станков и установок, по изготовлению изолированных жил, производства молочных продуктов и т. д.)	99	4
оператор выдувного полуавтомата	4	
оператор животноводческих комплексов и механизированных ферм	57	1
оператор заправочных станций	12	2
оператор конвейерной линии	63	6
оператор котельной	13	98
оператор машинного доения	23	7
оператор окрасочно – сушильной линии и агрегата	20	1
оператор расфасовочно – упаковочного автомата	22	2
оператор связи	27	4
оператор станков с программным управлением	38	3
оператор установок и линий обработки пиломатериалов	14	1
оператор швейного оборудования	13	
оператор электронно – вычислительных и вычислительных машин	9	12
отделочник ж/бетонных изделий	7	
официант	37	1
парикмахер	25	2
плотник	19	2
повар, пекарь	141	22
подсобный рабочий	268	30
пожарный	16	

почтальон	59	8
приемщик заказов	8	2
приемщик скота	4	
проводник	2	5
проводник пассажирского вагона		10
продавец продовольственных и непродовольственных товаров	205	79
птицевод	49	7
рабочий в производстве пищевой продукции	3	
рабочий зеленого строительства	22	1
рабочий по благоустройству населенных пунктов	8	4
рабочий по комплексному обслуживанию и ремонту зданий	94	19
рабочий по уходу за животными	20	6
рабочий с/х производства	26	1
разнорабочий	77	1
санитарка (мойщица)	10	11
сборщик	9	4
сварщик выпрямителей	45	8
сверловщик	21	2
сигналист	1	2
слесарь - инструментальщик	10	
слесарь - ремонтник	92	22
слесарь - сантехник	28	7
слесарь - электрик по ремонту эл. оборудования	31	1
слесарь аварийно – восстановительных работ	24	4
слесарь механосборочных работ	113	12
слесарь по изготовл. узлов и деталей технологических трубопроводов	66	1
слесарь по контрольно-измерительным приборам и автоматике	21	1
слесарь по ремонту автомобилей	44	14
слесарь по ремонту агрегатов	18	1
слесарь по ремонту оборудования	19	8
слесарь по ремонту подвижного состава	35	5
слесарь-сборщик	8	
сортировщик	44	

станочник специальных металлообрабатывающих станков	6	
столяр	9	3
сторож (вахтер)	18	22
стрелок	3	2
стропальщик	15	1
токарь	106	5
тракторист	121	5
тракторист-машинист сельскохозяйственного производства	163	10
транспортёрщик	21	1
уборщик (производственных и служебных помещений, мусоропровода и т.д.)	255	30
укладчик – упаковщик	104	11
формовщик (деталей и изделий, железобетонных изделий и конструкций, огнеупорных изделий и т.д.)	6	1
фрезеровщик	45	2
швея	203	26
шлифовщик	41	1
штукатур	44	1
электрогазосварщик	219	10
электромеханик (по испытанию и ремонту электрооборудов., по лифтам, торг. и холод. оборудованию и т.д.)	7	1
электромонтажник (по кабельным сетям, силовым сетям и электрооборудованию, по освещению и осветительным сетям и др.)	234	4
электромонтер (контактной сети, по ремонту и обслуживанию электрооборудования и др.)	141	22
К пункту 1.1.		
На временную работу:		
Рабочие профессии - всего:	1419	
арматурщик	17	
бетонщик	40	
весовщик	15	
водитель автомобиля	26	
грузчик	21	
дворник	5	
кондитер	5	

контролер	12	
монтажник	13	
монтажник строительных машин	5	
оператор автомат. и полуавт. линий станков и установ.	8	
оператор машинного доения	4	
оператор поста управления	12	
оператор связи	8	
оператор технологических установок	42	
плотник	18	
повар	9	
подсобный рабочий	433	
помощник воспитателя	3	
почтальон	7	
продавец продовольственных и непродовольственных товаров	19	
рабочий	82	
санитарка (мойщица)	3	
слесарь механосборочных работ	4	
слесарь по ремонту оборудования	4	
слесарь строительный	8	
слесарь-сантехник	21	
слесарь-строительный	5	
столяр	18	
тракторист-машинист с/х производства	48	
транспортировщик	11	
уборщик (производственных и служебных помещений, мусоропровода и т.д.)	15	
укладчик-упаковщик	25	
швея	6	
штукатур	14	
электромонтер (контактной сети, по ремонту и обслуживанию электрооборудования и др.)	42	
Рабочий (по заявкам на общественные работы)	336	
1.2.На постоянную работу		
Специальности - ВСЕГО:	2747	926
агент коммерческий	61	4
агент рекламный	25	1
агент страховой	31	2

агент торговый	23	9
агроном	38	9
администратор	16	25
аккомпаниатор	9	
акушерка	16	1
аналитик	8	
ассистент	24	2
библиотекарь	4	2
бухгалтер, бухгалтер – ревизор	48	62
воспитатель	42	11
воспитатель детского сада (яслей - сада)	9	14
врач (терапевт, педиатр, инфекционист и др.)	586	2
врач ветеринарный	21	1
геодезист	8	1
главный бухгалтер	16	14
главный механик	15	
дежурный по общежитию	6	
делопроизводитель	5	17
директор (автотранспортн.предпр., коммерческий, кабинета, по экономике и т.д.)	15	40
диспетчер	38	12
заведующий (аптекой, ателье, бюро, кладовой, лабораторией, отделением, хозяйством и т.д.)	20	34
заместитель (начальника, руководителя и т.д.)	31	
инженер	163	42
инженер - конструктор	19	1
инженер - механик	13	
инженер - программист	8	2
инженер - проектировщик	18	
инженер - сметчик	3	1
инженер - технолог	52	2
инженер - химик	9	4
инженер - электроник	6	3
инженер по автоматизированным системам управления производством	3	1
инженер по качеству	11	
инженер по наладке и испытаниям	10	
инженер по нормированию труда	3	3

инженер по охране труда и технике безопасности	6	2
инженер по подготовке производства	20	
инженер по ремонту	6	1
инженер по эксплуатации сооружений и оборудования водопроводно-канализационного хозяйства	25	
инженер производственно-технического отдела	10	2
инспектор (дорожный, по кадрам, по качеству, по охране труда и т.д.)	71	24
инструктор	14	11
кассир	15	13
командир отряда	7	
конструктор	4	1
консультант	12	2
контролер (сбер.банка, билетов, рынка и т.д.)	4	4
лаборант	11	10
лаборант (средней квалификации)	10	1
литейщик -прессовщик	20	
мастер	39	11
мастер (по ремонту оборудования, цеха, участка, ремонтно – строительных работ и др.)	24	5
медицинская сестра	81	18
менеджер всех отраслей	145	74
механик	24	13
музыкальный руководитель	11	1
начальник цеха, участка, отдела	31	58
оператор (диспетчерской, вагонного депо, по диспетчерскому обслуживанию лифтов и т.д.)	14	2
охранник	52	37
педагог (организатор, психолог, социальный)	14	7
переводчик	10	
полицейский	20	
преподаватель	14	10
программист	15	5
психолог	9	1

референт	36	
руководитель (группы, бюро, части и т.д.)	4	10
сестра -хозяйка	10	
социальный работник	11	7
специалист (налоговых органов, правоохранительных органов, рекламы и т. д.)	57	100
техник	11	19
техник - лаборант	9	
техник - технолог	8	
техник по учету	27	
технолог	11	10
товаровед	50	13
топограф	4	
тренер	5	1
учетчик	9	1
учитель	28	12
фармацевт	31	3
фельдшер	57	1
художественный руководитель	6	
художник	1	3
художник по свету	14	
экономист	15	30
экспедитор	1	10
эксперт	7	4
электрик (участка, цеха)	21	2
электромеханик	12	3
энергетик	9	3
юрисконсульт	20	20
К пункту 1.2.		
На временную работу:		
Специальности - всего:	374	
агент страховой	52	
агент коммерческий	4	
агроном	5	
воспитатель	9	
воспитатель д/сада	5	
врач (терапевт, педиатр, инфекционист и др.)	6	
заведующий (отделом, складом)	3	
инженер	12	
инженер-программист	7	

инспектор по кадрам	6	
инспектор службы безопасности	4	
кассир	7	
массажист	10	
медицинская сестра	24	
менеджер всех отраслей	7	
переводчик	4	
преподаватель	3	
специалист	77	
специалисты (по заявкам на общественные работы)	75	
учетчик	8	
фельдшер	3	
1.3. Военнослужащий (для работы по контракту)	140	1
1.4. Не имеющие профессии (специальности)		19